

# Anuario Avícola 2025

Año XXX – N° 88



Ministerio  
de Economía  
República Argentina

Secretaría de Agricultura,  
Ganadería y Pesca

**INDICE**

<b>1. Existencias de Reproductoras Pesadas .....</b>	<b>3</b>
<b>2. Cantidad de Establecimientos de Producción Avícola.....</b>	<b>4</b>
<b>3. Faena de Aves .....</b>	<b>7</b>
<b>3.1 Faena de Aves por Provincia .....</b>	<b>8</b>
<b>4. Producción de Carne Aviar .....</b>	<b>10</b>
<b>5. Comercio Exterior Avícola.....</b>	<b>11</b>
<b>5.1. Aves Vivas y Huevos Fértiles.....</b>	<b>11</b>
<b>5.2. Exportaciones de Carne Aviar .....</b>	<b>12</b>
<b>5.3. Importaciones de Carne Aviar .....</b>	<b>18</b>
<b>6. Consumo de Carne Aviar.....</b>	<b>19</b>
<b>7. Precios del Pollo.....</b>	<b>21</b>
<b>8. Relación Maíz/Pollo.....</b>	<b>22</b>
<b>9. Producción y Consumo de Huevos.....</b>	<b>24</b>
<b>10. Industrialización de Huevos.....</b>	<b>24</b>
<b>11. Exportaciones de Huevo Industrializado .....</b>	<b>25</b>
<b>12. Importaciones de Huevo Industrializado.....</b>	<b>26</b>
<b>13. Precios de la Docena de Huevos .....</b>	<b>27</b>
<b>14. Relación Maíz/Huevo .....</b>	<b>28</b>
<b>Anexo.....</b>	<b>31</b>
<b>15. Producción Mundial de Proteína Animal .....</b>	<b>31</b>
<b>15.1. Producción Mundial y Comercio Exterior de Carne Aviar .....</b>	<b>32</b>
<b>15.2. Producción Mundial de Huevos .....</b>	<b>35</b>
<b>16. Publicaciones Periódicas.....</b>	<b>36</b>

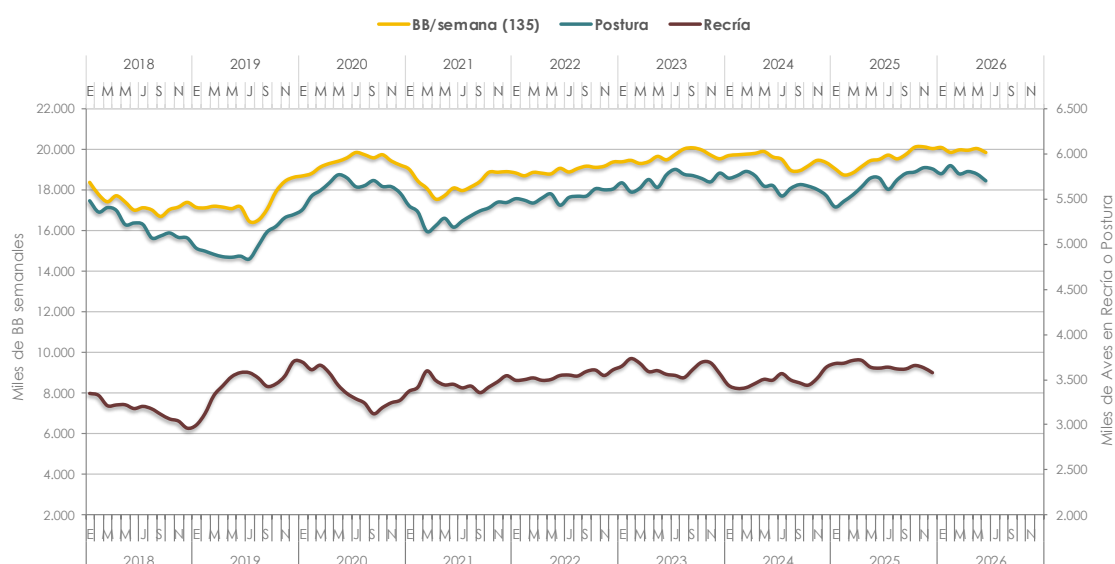


## 1. Existencias de Reproductoras Pesadas

De acuerdo con las estimaciones del RENAVID<sup>1</sup>, las existencias totales de reproductoras pesadas<sup>2</sup> al 31/12/2025 indican un aumento en la cantidad de aves de 2,2 % respecto de igual fecha del año 2024 (9,4 vs 9,2 millones).

La cantidad de gallinas en recría y en postura a la fecha antes citada se calcula en 3,6 millones y 5,8 millones respectivamente. El total estimado de reproductoras pesadas asciende a 9,4 millones. El promedio de pollitos bebé proyectados durante 2025 alcanzó 20,1 millones de unidades semanales.

### Existencias Reproductoras Pesadas y Proyección de Producción de Pollitos BB Parrilleros



Fuente: elaborado por Área Avícola, Dir. de Porcinos, Aves y Animales de Granja– SAGyP, MECON. BB: pollitos/as de un día para engorde.

Se estima para el primer semestre de 2026 que la cantidad de aves en postura será de 5,8 millones y que la producción semanal de pollitos bebé, proyectados a partir de las reproductoras alojadas, será en promedio de casi 20 millones.

<sup>1</sup> Registro Nacional de Multiplicadores e Incubadores Avícolas

<sup>2</sup> Reproductoras de líneas genéticas para la obtención pollos parrilleros



## 2. Cantidad de Establecimientos de Producción Avícola

En el siguiente cuadro se observa la cantidad de establecimientos<sup>3</sup> dedicados a la producción avícola, distribuidos por provincia. El 79,1 % de los mismos se ubica en las Provincias de Entre Ríos (47,3 %) y Buenos Aires (31,9 %). Le siguen en orden de magnitud Santa Fe (7,1 %) y Córdoba (5,5 %), Mendoza (2,3 %) y Salta (1,5 %). El resto de las provincias suman el 4,5 %.

Cantidad de Establecimientos de Producción Aviar

Provincia	Granjas Pollos <sup>1</sup>	Granjas Ponedoras <sup>2</sup>	Plantas Incubación <sup>3</sup>	Reproductores Livianos <sup>4</sup>	Reproductores Pesados <sup>5</sup>	Total	Participación %
Buenos Aires	890	315	28	5	101	1.339	31,9
Catamarca	5	13	1		1	20	0,5
Chaco		7			1	8	0,2
Chubut	1	2				3	0,1
Córdoba	97	116	6		14	233	5,5
Corrientes	2	2				4	0,1
Entre Ríos	1.661	201	22	3	100	1.987	47,3
Formosa		1				1	0,0
Jujuy	22	7	1			30	0,7
La Pampa	3	12				15	0,4
La Rioja	5	1			4	10	0,2
Mendoza	44	48	1	1	1	95	2,3
Misiones		3				3	0,1
Neuquén	3	11	1			15	0,4
Río Negro	9	9	2			20	0,5
Salta	29	34			1	64	1,5
San Juan		12			1	13	0,3
San Luis		5			5	10	0,2
Santa Cruz		2				2	0,0
Santa Fe	160	82	11	4	40	297	7,1
Santiago del Estero	1	2				3	0,1
Tierra del Fuego	1					1	0,0
Tucumán	6	22	1		1	30	0,7
<b>Total al 31/12/2025</b>	<b>2.939</b>	<b>907</b>	<b>74</b>	<b>13</b>	<b>270</b>	<b>4.203</b>	<b>100</b>
<b>Participación % 2025</b>	<b>69,9</b>	<b>21,6</b>	<b>1,8</b>	<b>0,3</b>	<b>6,4</b>	<b>100</b>	

Fuente: elaborado por Área Avícola, Dir. de Porcinos, Aves y Animales de Granja, SAGyP y Programa de Aves, DNSA, SENASA con datos de SIGSA -SENASA.

1. Granjas Pollos: incluye granjas destinadas al engorde de pollos
2. Granjas ponedoras: incluye granjas con gallinas en recría, recría y postura y postura de huevos para consumo
3. Plantas de incubación: incluye incubación para reproductores, pollos y ponedoras
4. Reproductores livianos: incluye granjas destinadas a la producción de huevos fértiles para la obtención de gallinas ponedoras
5. Reproductores pesados: incluye granjas destinadas a la producción de huevos fértiles para la obtención de reproductores padres y pollos

<sup>3</sup> Establecimientos habilitados por la Resolución SENASA 1699/2019. Cantidad al 31/12/2025.



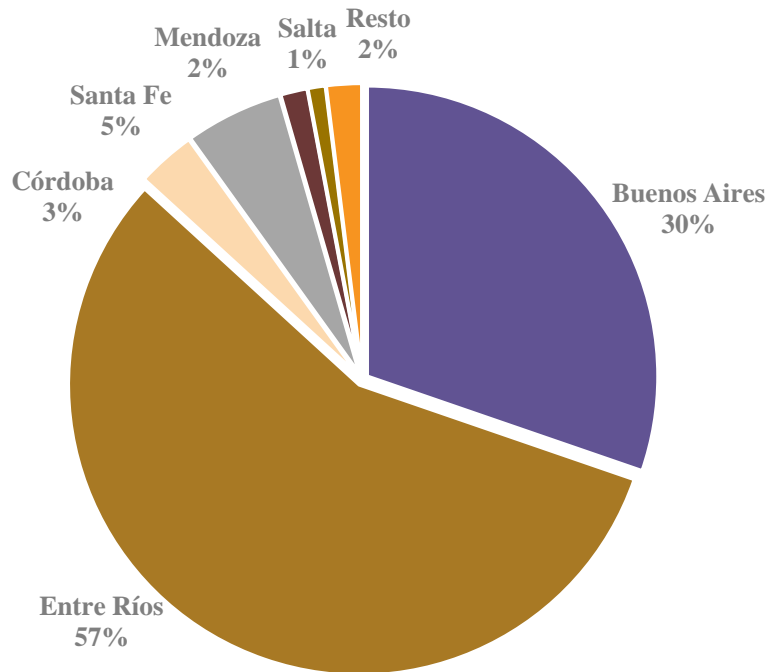
### Distribución de Establecimientos de Pollos y Ponedoras por Provincia (cantidad y %)

Provincia	Cantidad de Granjas y Participación %			
	Granjas Pollos	Participación %	Granjas Ponedoras	Participación %
Buenos Aires	890	30,3	315	34,7
Catamarca	5	0,2	13	1,4
Chaco		-	7	0,8
Chubut	1	0,0	2	0,2
Córdoba	97	3,3	116	12,8
Corrientes	2	0,1	2	0,2
Entre Ríos	1.661	56,5	201	22,2
Formosa		-	1	0,1
Jujuy	22	0,7	7	0,8
La Pampa	3	0,1	12	1,3
La Rioja	5	0,2	1	0,1
Mendoza	44	1,5	48	5,3
Misiones		-	3	0,3
Neuquén	3	0,1	11	1,2
Río Negro	9	0,3	9	1,0
Salta	29	1,0	34	3,7
San Juan		-	12	1,3
San Luis		-	5	0,6
Santa Cruz		-	2	0,2
Santa Fe	160	5,4	82	9,0
Santiago del Estero	1	0,0	2	0,2
Tierra del Fuego	1	0,0		-
Tucumán	6	0,2	22	2,4
<b>Total general</b>	<b>2.939</b>	<b>100</b>	<b>907</b>	<b>100</b>

Fuente: elaborado por Área Avícola, Dir. de Porcinos, Aves y Animales de Granja, SAGyP y Programa de Aves, DNSA, SENASA con datos de SIGSA –SENASA al 31/12/2025.

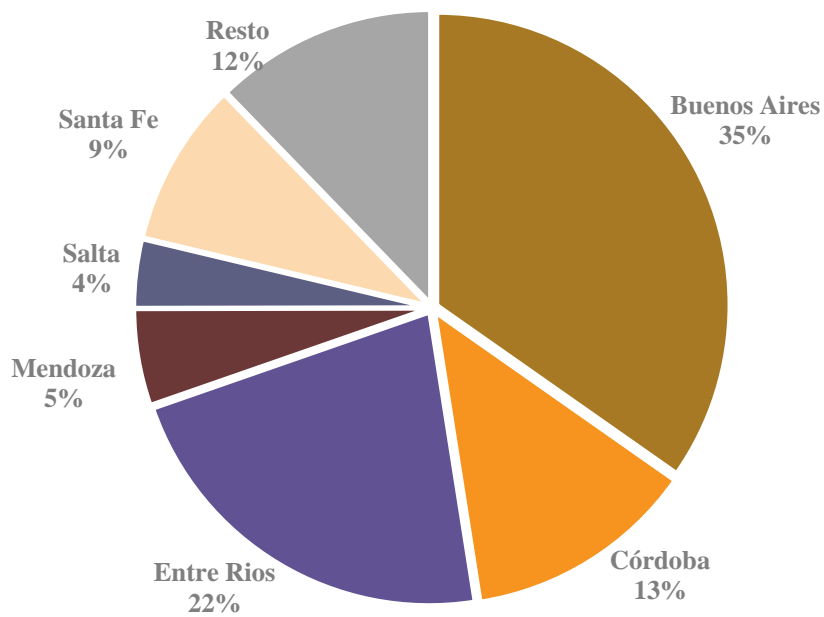


### Establecimientos de Producción de Pollos por Provincia (%)



Fuente: elaborado por Área Avícola, Dir. de Porcinos, Aves y Animales de Granja, SAGyP y Programa de Aves, DNSA, SENASA con datos de SIGSA -SENASA.

### Establecimientos de Ponedoras por Provincia (%)



Fuente: elaborado por Área Avícola, Dir. de Porcinos, Aves y Animales de Granja, SAGyP y Programa de Aves, DNSA, SENASA con datos de SIGSA -SENASA.



### 3. Faena de Aves

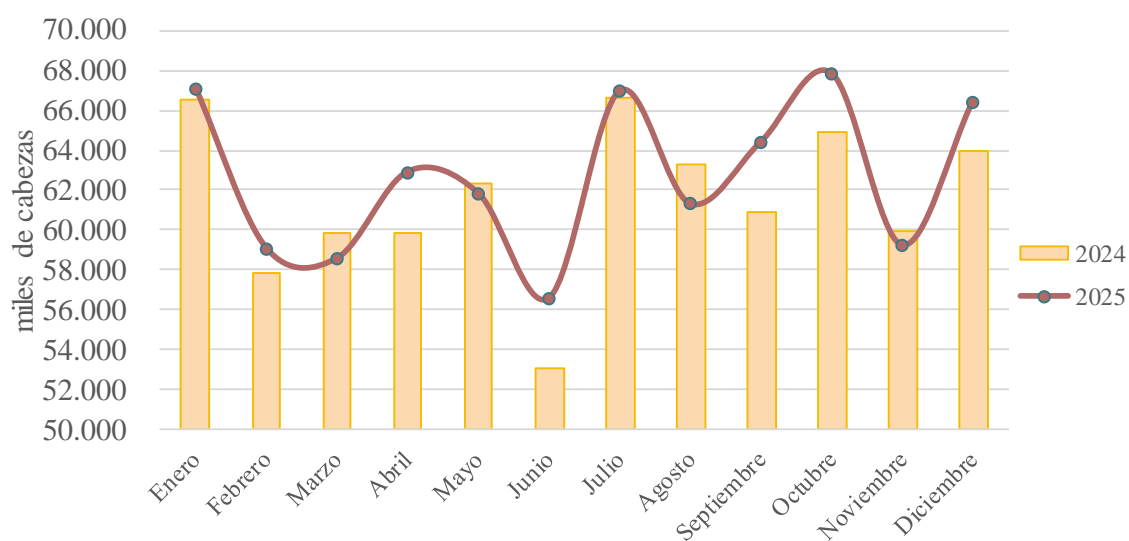
Durante el año 2025 la faena nacional de aves en establecimientos con habilitación de SENASA alcanzó 752,6 millones, 1,8 % por encima del año 2024.

#### Faena de Aves en Cabezas

Año Mes	2024 Miles de cabezas	2025	2024/2023 Variación %
Enero	66.556	67.120	0,8
Febrero	57.824	59.096	2,2
Marzo	59.870	58.596	-2,1
Abril	59.853	62.943	5,2
Mayo	62.314	61.854	-0,7
Junio	53.088	56.590	6,6
Julio	66.637	66.990	0,5
Agosto	63.257	61.330	-3,0
Septiembre	60.944	64.437	5,7
Octubre	64.938	67.885	4,5
Noviembre	59.960	59.250	-1,2
Diciembre	63.924	66.472	4,0
<b>Total Anual</b>	<b>739.166</b>	<b>752.562</b>	<b>1,8</b>

Fuente: elaborado por Área Avícola, Dir. de Porcinos, Aves y Animales de Granja– SAGyP, MECON con datos de SENASA.

#### Evolución de la Faena de Aves 2024-2025



Fuente: Elaborado por Área Avícola, Dir. de Porcinos, Aves y Animales de Granja– SAGYP, MECON con datos de SENASA.



### 3.1 Faena de Aves por Provincia

La faena de aves habilitada por SENASA se distribuyó mayoritariamente en las provincias de Entre Ríos (50,2 %) y Buenos Aires (35,4 %) y, en menor medida, entre Santa Fe (5,1 %), Córdoba (4,1 %) y Río Negro (2,5 %). El 2,7 % restante se reparte entre las provincias de Salta, La Rioja, Mendoza y Jujuy.

En 2025 Buenos Aires y Entre Ríos aumentaron su faena 4,5 % respecto de 2024, Córdoba disminuyó 5,8%. Por su parte, Mendoza (+ 8,2 %), Jujuy (+6,8 %), La Rioja (+ 6,5 %), Río Negro (+ 4,2 %) y Santa Fe (+ 2,5 %) aumentaron el volumen de cabezas faenadas.

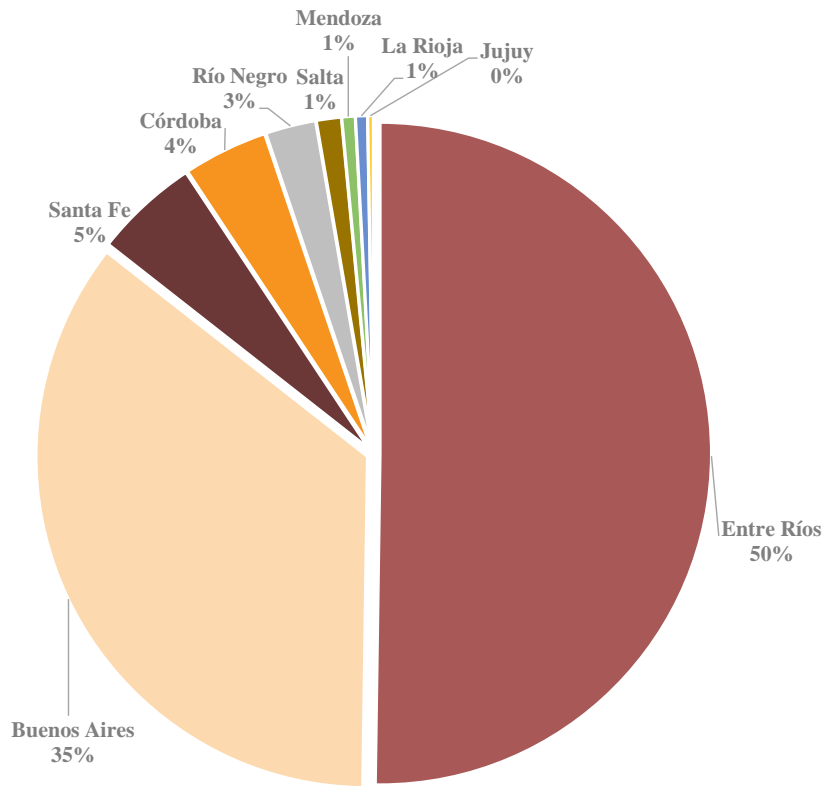
#### Faena Nacional de Aves habilitada por SENASA- 2025 (cabezas)

Provincia	Entre Ríos	Buenos Aires	Santa Fe	Córdoba	Río Negro	Salta	Mendoza	La Rioja	Jujuy	Total
Enero	33.919	23.637	3.341	2.904	1.619	835	391	319	155	67.120
Febrero	28.784	21.759	3.017	2.439	1.485	733	368	340	172	59.096
Marzo	30.019	20.153	2.879	2.520	1.423	709	366	351	176	58.596
Abril	32.263	21.553	3.205	2.685	1.532	793	426	316	171	62.943
Mayo	31.188	21.368	3.154	2.821	1.575	756	425	396	170	61.854
Junio	28.808	19.694	2.970	2.014	1.432	746	416	354	155	56.590
Julio	33.545	23.680	3.418	2.807	1.653	760	449	461	218	66.990
Agosto	30.406	21.896	3.168	2.729	1.505	682	406	362	177	61.330
Septiembre	32.031	23.056	3.444	2.772	1.503	685	422	368	156	64.437
Octubre	33.881	24.509	3.421	2.725	1.606	824	417	341	160	67.885
Noviembre	29.961	20.988	3.013	2.244	1.464	717	362	359	143	59.250
Diciembre	33.202	23.793	3.353	2.453	1.703	907	441	405	214	66.472
<b>Total 2025</b>	<b>378.007</b>	<b>266.086</b>	<b>38.383</b>	<b>31.113</b>	<b>18.498</b>	<b>9.148</b>	<b>4.887</b>	<b>4.374</b>	<b>2.066</b>	<b>752.562</b>
<b>Total 2024</b>	<b>374.738</b>	<b>256.852</b>	<b>37.444</b>	<b>33.020</b>	<b>17.747</b>	<b>8.808</b>	<b>4.519</b>	<b>4.106</b>	<b>1.933</b>	<b>739.166</b>
<b>Particip. % 2025</b>	<b>50,2</b>	<b>35,4</b>	<b>5,1</b>	<b>4,1</b>	<b>2,5</b>	<b>1,2</b>	<b>0,6</b>	<b>0,6</b>	<b>0,3</b>	<b>100</b>
<b>Particip. % 2024</b>	<b>50,7</b>	<b>34,7</b>	<b>5,1</b>	<b>4,5</b>	<b>2,4</b>	<b>1,2</b>	<b>0,6</b>	<b>0,6</b>	<b>0,3</b>	<b>100</b>
<b>Dif % 25/24</b>	<b>0,9</b>	<b>3,6</b>	<b>2,5</b>	<b>-5,8</b>	<b>4,2</b>	<b>3,9</b>	<b>8,2</b>	<b>6,5</b>	<b>6,8</b>	<b>1,8</b>

Fuente: elaborado por Área Avícola, Dir. de Porcinos, Aves y Animales de Granja– SAGyP, MECON con datos de SENASA.



### Distribución Provincial de la Faena Nacional Habilitada por SENASA en % (2025)



Fuente: elaborado por Área Avícola, Dir. de Porcinos, Aves y Animales de Granja - SAGyP, MECON con datos de SENASA

En la Argentina existen 107 plantas de faena de aves registradas en la DNCCA<sup>4</sup>, de las cuales 53 cuentan con habilitación de SENASA y 54 con habilitación provincial y/o municipal. En el siguiente cuadro se observa la distribución provincial de plantas de faena según tipo de habilitación.

<sup>4</sup> Dirección Nacional de Control Comercial Agropecuario de la SAGyP



## Cantidad de Plantas de Faena de Aves

Plantas de Faena	Cantidad de Plantas de Faena de Aves			Participación
	Habilitación Nacional	Habilitación Provincial / Municipal	Total	%
Buenos Aires	23	12	35	33
Entre Ríos	16	0	16	15
Mendoza	1	12	13	12
Santa Fe	7	4	11	10
Catamarca		1	1	1
Córdoba	2	9	11	10
Tucumán	-	5	5	5
Jujuy	1	1	2	2
La Rioja	1	1	2	2
Salta	1	3	4	4
San Luis	0	1	1	1
Santiago del Estero	-	2	2	2
Río Negro	1	0	1	1
La Pampa	-	2	2	2
Misiones	0	0	0	0
Santa Cruz	0	0	0	0
Tierra del Fuego	0	1	1	1
<b>Total</b>	<b>53</b>	<b>54</b>	<b>107</b>	<b>100</b>

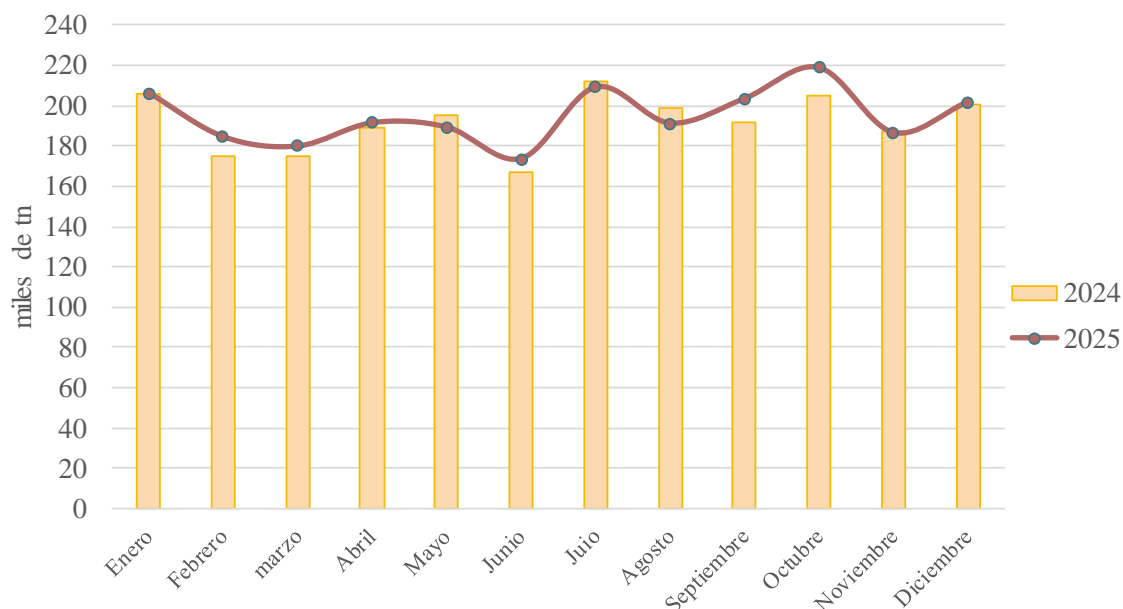
Fuente: elaborado por Área Avícola, Dir. de Porcinos, Aves y Animales de Granja– SAGyP, MECON con datos de SENASA y DNCCA-SAGyP.

## 4. Producción de Carne Aviar

La producción de carne aviar - estimada a partir de las existencias de reproductoras pesadas (RENAVI) y de la faena en establecimientos con habilitación nacional, provincial y municipal - alcanzó en 2025 un volumen de 2.337 miles de tn, 1,44 % más que en 2024.



## Evolución Mensual de la Producción Nacional de Carne Aviar 2024 – 2025



Fuente: elaborado por Área Avícola, Dir. de Porcinos, Aves y Animales de Granja– SAGyP, MECON con datos de SENASA y Avimetría.

## 5. Comercio Exterior Avícola

### 5.1. Aves Vivas y Huevos Fértiles

#### Importaciones de Aves Vivas 2024 - 2025

Categoría de ave	2024	2025	Var. %
Reproductores abuelos	476.563	401.925	-15,7
Reproductores padres livianos	290.148	320.700	10,5
<b>Total</b>	<b>766.711</b>	<b>722.625</b>	<b>-5,8</b>

Fuente: Elaborado por Área Avícola, Dir. de Porcinos, Aves y Animales de Granja – SAGYP - MECON con datos de INDEC y SENASA. Datos expresados en cantidad de aves.

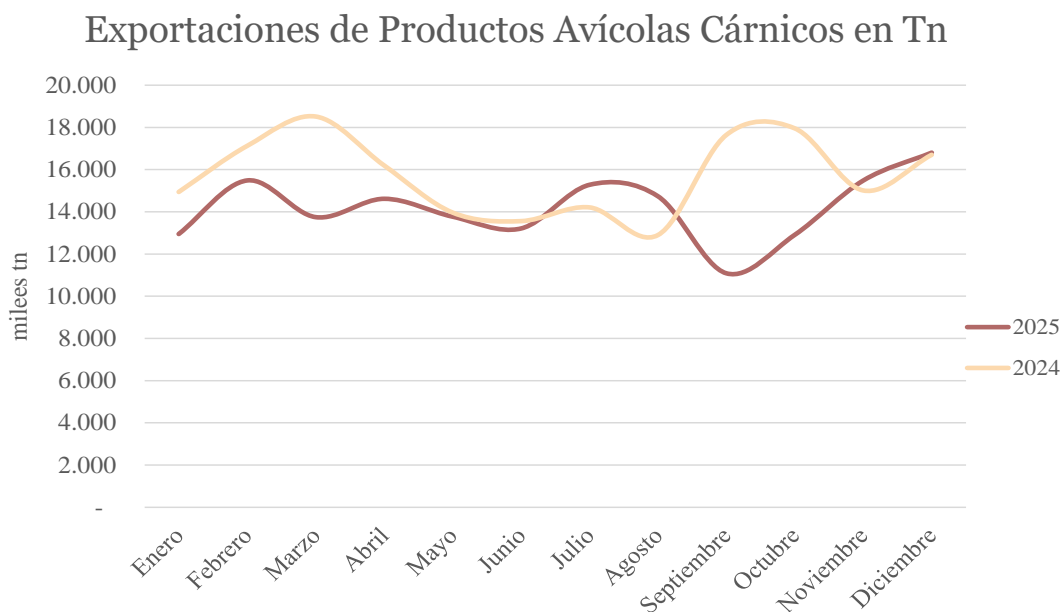
Durante 2025 la cantidad de reproductores de líneas de genética pesada estuvo 15,7 % por debajo del volumen ingresado en 2024, en tanto las reproductoras de genética liviana superaron 10,5 % al año anterior. Tanto los reproductores abuelos como padres livianos provinieron de Brasil. También se registraron importaciones de huevos fértiles de abuelos de EEUU. El valor anual de las importaciones de genética pesada y liviana alcanzó 24,1 millones de U\$S CIF, 1,7 millones de U\$S más que en 2024.



En cuanto a las exportaciones, se enviaron aves vivas (reproductores y pollitos/as bebé comerciales parrilleros y ponedoras) y huevos fértiles (parrilleros y ponedoras) por un valor de 3,74 millones de U\$S FOB con destino a México, Paraguay y Uruguay. Las mismas se incrementaron 74,3 % en volumen y 30,4 % en valor.

## 5.2. Exportaciones de Carne Aviar

Las exportaciones de productos avícolas cárnicos<sup>5</sup> alcanzaron en 2025 un volumen de 170,1 mil tn por un valor de 219,4 millones de U\$S FOB, lo que representa una disminución de 9,9 % en volumen y 2,2 % en valor. Cabe señalar que en el mes de agosto, a raíz de un brote de Influenza Aviar en una granja comercial, la Argentina perdió el status de País Libre ante la OMSA<sup>6</sup>, afectando ello el comercio exterior. El reconocimiento de zonas libres de Influenza Aviar por parte de diversos países posibilitó que las exportaciones no se interrumpieran totalmente, lo que sumado al rápido control y erradicación del foco permitió la recuperación del status<sup>7,8</sup> a fines de septiembre, contribuyendo a alcanzar los volúmenes de exportación señalados.



Fuente: elaborado por Área Avícola, Dir. de Porcinos, Aves y Animales de Granja– SAGyP, MECON con datos de INDEC y SENASA.

5 Pollo entero y trozado (0207), Despojos (0504) y Pollo procesado (1602)

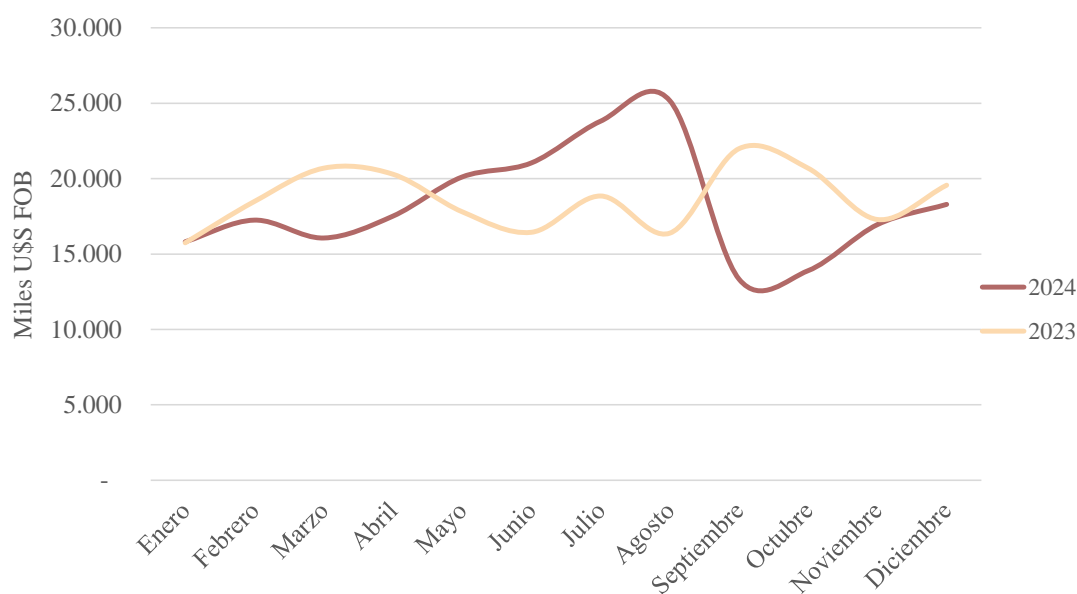
6 OMSA. Organización Mundial de la Sanidad Animal

7 <https://www.argentina.gob.ar/noticias/argentina-se-autodeclara-libre-de-influenza-aviar-y-reactiva-negociaciones-comerciales>.

8 [www.woah.org/app/uploads/2025/10/2025-10-argentina-hpai.pdf](http://www.woah.org/app/uploads/2025/10/2025-10-argentina-hpai.pdf)



## Exportaciones de Productos Avícolas Cárnicos en U\$S FOB



Fuente: elaborado por Área Avícola, Dir. de Porcinos, Aves y Animales de Granja– SAGyP, MECON con datos de INDEC y SENASA.

## Exportaciones de Productos Avícolas Cárnicos Años 2024 – 2025

Año Mes	2024		2025		2025/2024	
	miles de tn	miles U\$S FOB	miles de tn	miles U\$S FOB	Variación Tn %	Variac. U\$S FOB %
Enero	14.941	15.741	12.948	15.822	-13,3	0,5
Febrero	17.124	18.484	15.490	17.257	-9,5	-6,6
Marzo	18.515	20.691	13.749	16.072	-25,7	-22,3
Abril	16.198	20.292	14.619	17.520	-9,7	-13,7
Mayo	13.967	17.802	13.772	20.118	-1,4	13,0
Junio	13.560	16.440	13.210	21.049	-2,6	28,0
Julio	14.210	18.846	15.281	23.816	7,5	26,4
Agosto	12.899	16.382	14.741	25.182	14,3	53,7
Septiembre	17.643	21.984	11.084	13.349	-37,2	-39,3
Octubre	17.953	20.685	12.910	13.909	-28,1	-32,8
Noviembre	15.012	17.287	15.485	16.962	3,1	-1,9
Diciembre	16.702	19.563	16.810	18.301	0,6	-6,5
<b>Total Anual</b>	<b>188.725</b>	<b>224.199</b>	<b>170.098</b>	<b>219.358</b>	<b>-9,9</b>	<b>-2,2</b>

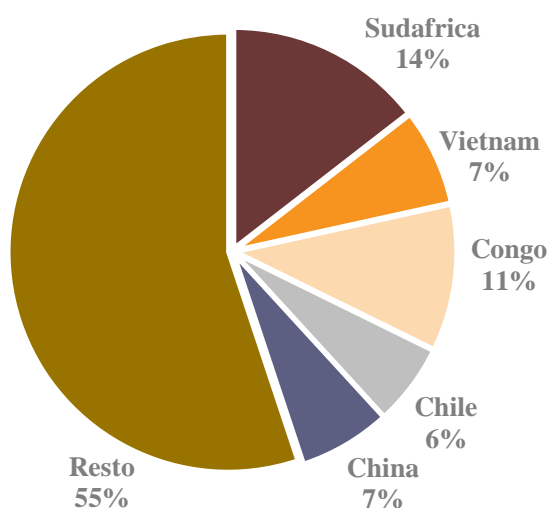
Fuente: laborado por Área Avícola, Dir. de Porcinos, Aves y Animales de Granja– SAGyP, MECON con datos de INDEC, SENASA y Trademap. Incluye NCM Pollo entero y trozado (0207), Despojos (0504) y Pollo procesado (1602).

En 2025 entre los principales destinos de exportación se destacaron Sudáfrica, Vietnam, China, Chile y República Democrática del Congo y Congo.

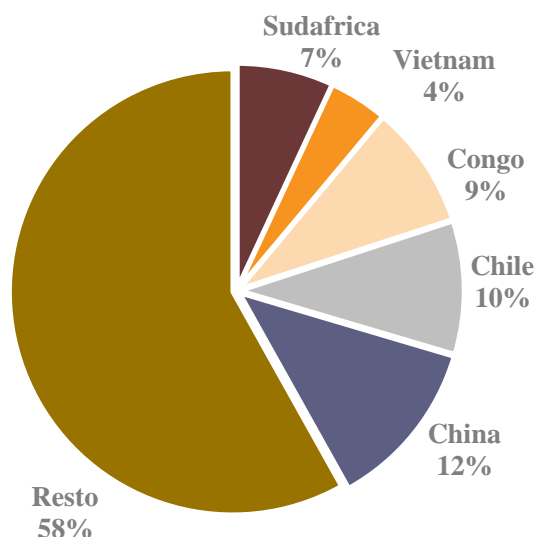


## Principales Destinos de los Productos Avícolas Cárnicos 2025

### Volumen (%)



### Valor (%)



Fuente: elaborado por Área Avícola, Dir. de Porcinos, Aves y Animales de Granja– SAGyP, MECON con datos de INDEC, SENASA y Trademap. Incluye NCM Pollo entero y trozado (0207), pollo procesado (1602) y despojos (0504). Congo: incluye Rep. Dem. Congo (ex Zaire) y Congo.

Entre 2024 y 2025 se redujo 4,9 % el volumen de envíos a Sudáfrica pero aumentó el valor 5,6% así como su participación en el total (de 13 % a 14,5 %). Por su parte, Vietnam disminuyó 43% en volumen y 51% en valor respecto de 2024. En relación a Congo y República Democrática de Congo (Ex Zaire) el volumen y el valor de exportaciones avícolas aumentaron 60 % en volumen y 115 % en valor. También se dio un marcado ascenso de Chile en el ranking de países de destino que incrementó el volumen 89 %, ocupando el cuarto lugar con una participación de 6% en volumen, mercado que se mantuvo abierto entre junio de 2024 y agosto de 2025. En el caso de China, el mercado fue reabierto en marzo de 2025, luego de los brotes de Influenza Aviar ocurridos en 2023, por lo cual sólo se presentan los datos de comercio del año 2025 y hasta el mes de agosto en que volvió a cerrarse.

Los 5 primeros destinos representaron el 45 % del volumen y 42 % del valor de las exportaciones totales de productos comestibles (pollo entero, trozado, procesados y menudencias). El volumen de las exportaciones a los 5 países mencionados superó 20 % en tn y 72 % en valor a las de 2024 (mismos 5 destinos), y su participación en valor subió de 24 % (53,4 millones U\$S) a 42 % (91,9 millones de U\$S) en el período comparado.

Otros destinos de importancia han sido Países Bajos, Angola, Emiratos Árabes Unidos, Ghana, Arabia Saudita, Gabón, entre 63 mercados más.

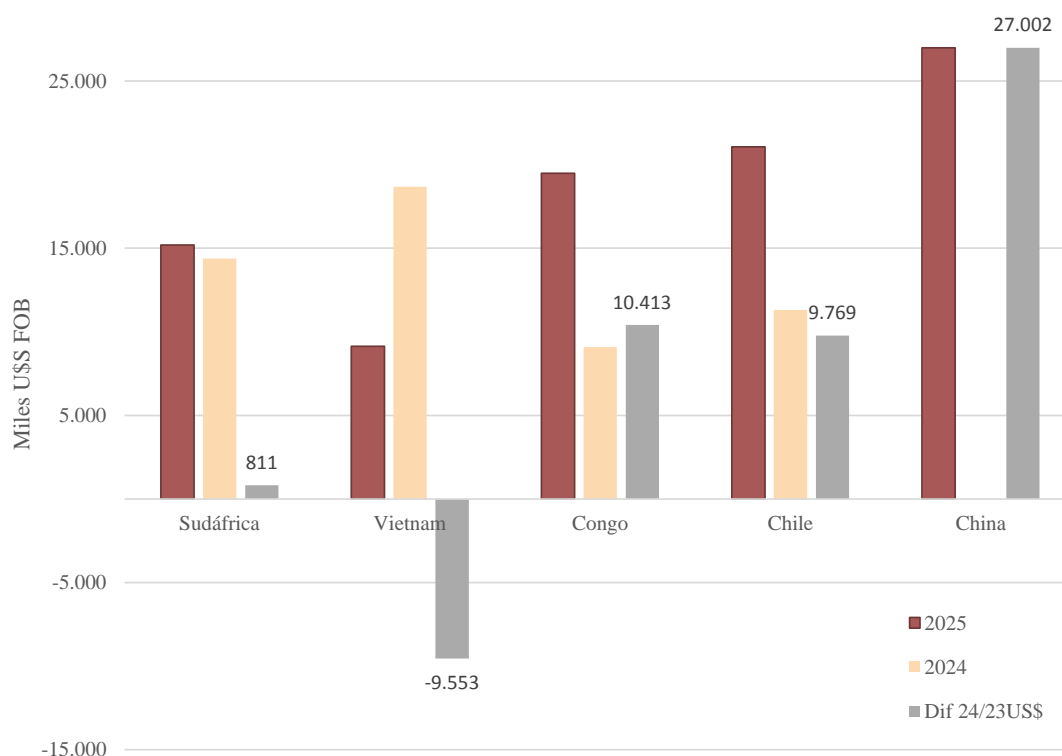


## Exportaciones de Productos Avícolas Cárnicos 2024 – 2025 Ránking de Países

Destinos	2024		Destinos	2025	
	Miles Toneladas	Miles de U\$S FOB		Miles Toneladas	Miles de U\$S FOB
Sudáfrica	25,9	14.382	Sudáfrica	24,7	15.193
Vietnam	21,1	18.686	Vietnam	12,0	9.134
Congo <sup>1</sup>	11,4	9.080	Congo <sup>1</sup>	18,2	19.493
Chile	5,3	11.297	Chile	10,1	21.066
China	-	-	China	11,4	27.002
Países ránking	63,7	53.445	Países ránking	76,4	91.888
Resto de Países	124,8	170.586	Resto de Países	93,7	127.470
Total	188,5	224.031	Total	170,1	219.358
Participación % ránking	33,8	23,9	Participación % ránking	44,9	41,9

Fuente: elaborado por Área Avícola, Dir. De Porcinos, Aves y Animales de Granja –SAGyP, MECON con datos de INDEC, SENASA y Trademap. Pollo entero, pollo trozado y procesados: NCM 0207, 1602 y 0504.  
<sup>1</sup>Congo + República Democrática del Congo.

## Comparación del Valor de las Exportaciones de productos aviares Comestibles por País de Destino 2024 – 2025



Fuente: Elaborado por Área Avícola, Dir. de Porcinos, Aves y Animales de Granja – SAGYP, MECON con datos de INDEC, SENASA y Trademap. Pollo entero, pollo trozado y procesados: NCM 0207, 1602 y 0504.  
<sup>1</sup>Congo + República Democrática del Congo.



### Exportaciones de Productos Avícolas Comestibles por Continente Tn 2025

Continente	Pollo Trozado <sup>1</sup>	Pollo Entero <sup>2</sup>	Total	%
Tn				
África	70.056	16.094	86.150	50,6
Asia	36.604	11.276	47.880	28,1
América	8.890	12.638	21.528	12,7
Europa	2.913	9.664	12.578	7,4
Oceanía	115	1.847	1.962	1,2
<b>Total</b>	<b>118.579</b>	<b>51.519</b>	<b>170.098</b>	<b>100</b>

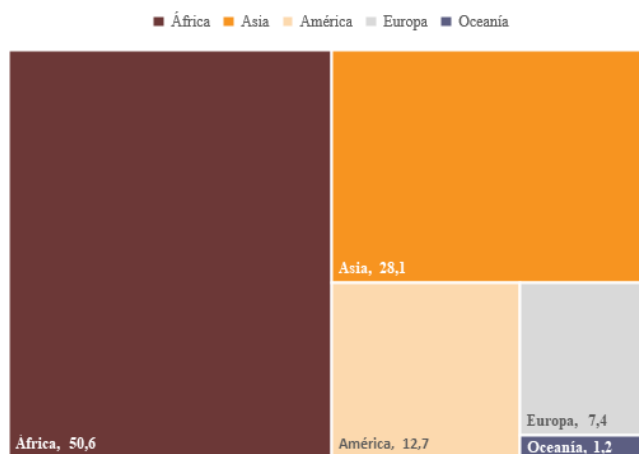
Fuente: elaborado por Área Avícola, Dir. de Porcinos, Aves y Animales de Granja – SAGyP, MECON con datos INDEC, SENASA y Trademap. NCM <sup>1</sup>Pollo trozado y menudencias (0207.14 y 0504.00) y <sup>2</sup>Pollo entero (incluye 0207 y procesados 1602).

### Exportaciones de Productos Avícolas Comestibles por Continente Miles U\$S FOB 2025

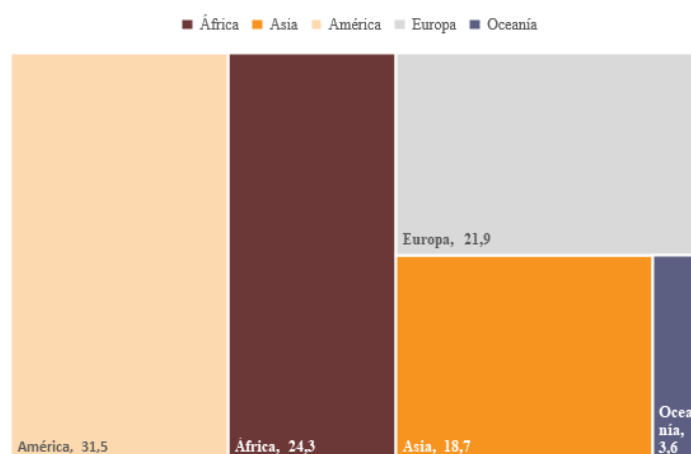
Continente	Pollo Trozado <sup>1</sup>	Pollo Entero <sup>2</sup>	Total	%
Miles U\$S FOB				
África	56.098	20.598	20.598	24,3
Asia	51.747	15.896	15.896	18,7
América	18.469	26.714	26.714	31,5
Europa	7.891	18.539	18.539	21,9
Oceanía	321	3.085	3.085	3,6
<b>Total</b>	<b>134.525</b>	<b>84.832</b>	<b>84.832</b>	<b>100</b>

Fuente: elaborado por Área Avícola, Dir. de Porcinos, Aves y Animales de Granja – SAGyP, MECON con datos INDEC, SENASA y Trademap. NCM <sup>1</sup>Pollo trozado y menudencias (0207.14 y 0504.00) y <sup>2</sup>Pollo entero (incluye 0207 y procesados 1602).

#### Continentes % en Volumen

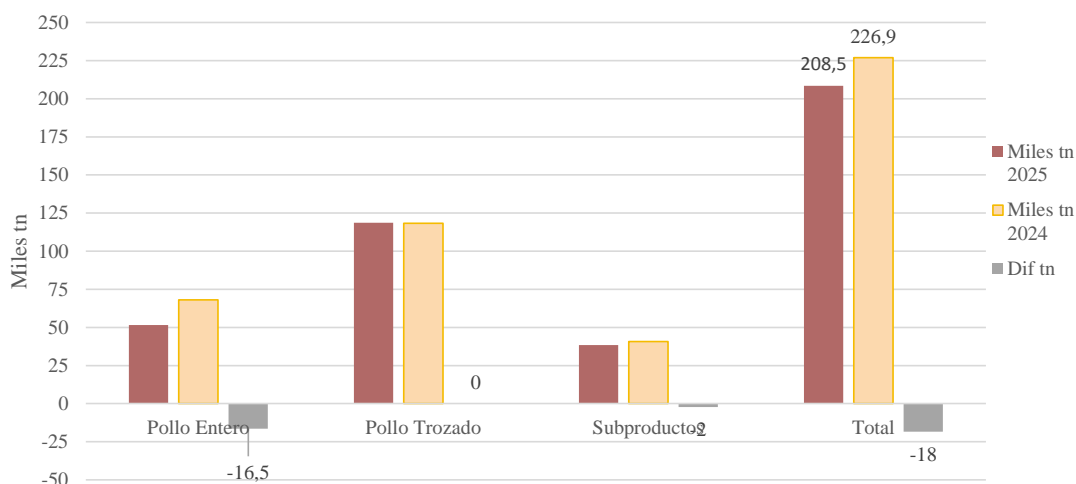


#### Continentes % en Valor



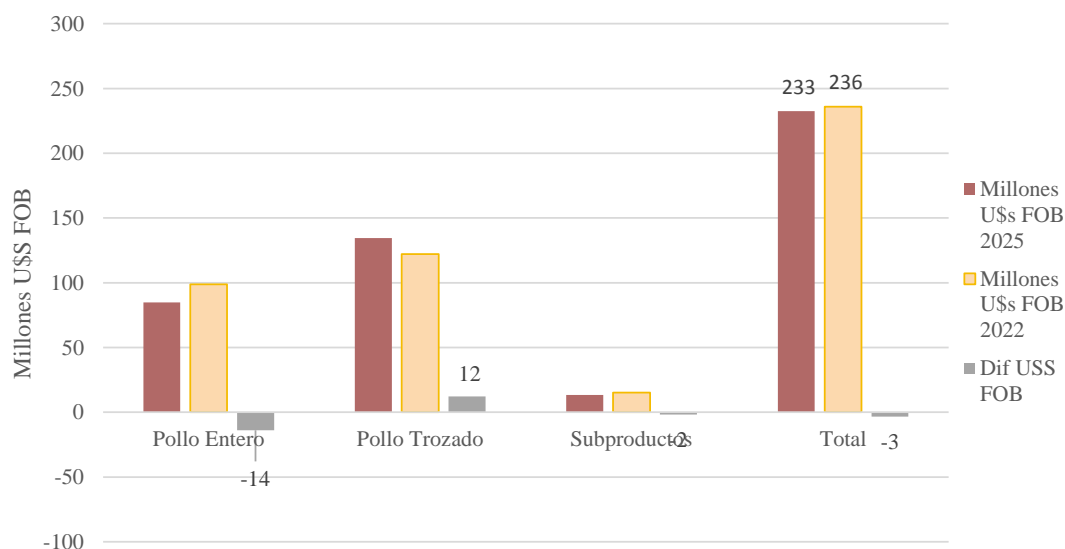
En cuanto al tipo de producto, en los siguientes gráficos puede observarse el volumen y valor de las exportaciones de pollo entero, trozado y subproductos, comparadas entre 2024 y 2025.

### Exportaciones de Pollo Entero, Trozado y Subproductos 2024 – 2025 (miles tn)



Fuente: elaborado por Área Avícola, Dir. de Porcinos, Aves y Animales de Granja – SAGyP, MECON con datos de INDEC, SENASA y Trademap. Exportaciones NCM pollo entero incluye procesado (0207.12 y 1602.32), pollo trozado incluye menudencias (0207.14 y 0504.00) y subproductos incluye harina de plumas, harina de carne, hidrolizado de vísceras y grasa (0505.90, 2301.10, 1501.90 y 2309.90).

### Exportaciones de Pollo Entero, Trozado y Subproductos 2024 – 2025 (millones U\$S FOB)



Fuente: elaborado por Área Avícola, Dir. de Porcinos, Aves y Animales de Granja – SAGyP, MECON con datos de INDEC, SENASA y Trademap. Exportaciones NCM pollo entero incluye procesado (0207.11, 0207.12 y 1602.32), pollo trozado incluye menudencias (0207.14 y 0504.00) y subproductos incluye harina de plumas, harina de carne, hidrolizado de vísceras y grasa (0505.90, 2301.10, 1501.90 y 2309.90).



En cuanto a los subproductos, se exportaron 26 mil tn de harinas de plumas, carne, vísceras y sangre y grasa aviar por 13,2 millones de U\$S FOB ( 0,5 % más en volumen y el -12,2% en valor respecto de 2024). Vietnam, Chile y Colombia fueron los principales destinos de aquellas.

### Exportaciones de Productos Avícolas por Rubro 2024 – 2025

Tn y Miles US\$ FOB

Rubro	2024		2025		Variación 2025/2024	
	Tn	Miles U\$S FOB	Tn	Miles U\$S FOB	Tn %	U\$S FOB %
Pollo Trozado <sup>1</sup>	118.294	122.183	118.579	134.525	0,2	10,1
Pollo Entero <sup>2</sup>	67.987	98.741	51.519	84.832	-24,2	-14,1
Subproductos <sup>3</sup>	40.648	15.120	38.378	13.281	-5,6	-12,2
<b>Total</b>	<b>226.929</b>	<b>236.044</b>	<b>208.476</b>	<b>232.639</b>	<b>-8,1</b>	<b>-1,4</b>

Fuente: elaborado por Área Avícola, Dir. de Porcinos, Aves y Animales de Granja - SAGyP, MECON con datos de INDEC, SENASA y Trademap. NCM Pollo trozado (0207.14). 1 Pollo Trozado (0207.14) incluye Menudencias (0504.00), 2 Pollo entero incluye procesados (0207.11, 0207.12 y 1602.32). 3 Subproductos incluye: harinas de plumas, carne, vísceras y sangre (0505, 0511, 2301 y 2309), grasas (1501) y caldos (1603).

La relación exportación/producción para el año 2025 fue de 7,3 %, bajando 0,7 puntos frente a la de 2024 (8 %).

## 5.3. Importaciones de Carne Aviar

Las importaciones de productos avícolas alcanzaron casi 25 mil tn por un valor de 63,8 millones de U\$S CIF, lo que representa un 232,7 % de aumento en volumen y de 346,8 % en valor respecto al año 2024.

### Importaciones de Productos Avícolas Comestibles 2024 - 2025 (tn)

Año Mes	2024		2025		2025/2024	
	tn	miles U\$S CIF	tn	miles U\$S CIF	Var. Tn %	Var. U\$S CIF %
Enero	530	649	1.554	3.202	193,4	393,7
Febrero	299	507	1.737	4.469	481,3	780,9
Marzo	147	159	1.768	4.240	1.099,8	2.564,5
Abril	409	702	2.693	6.862	558,3	877,0
Mayo	600	874	2.112	5.799	251,9	563,4
Junio	694	1.086	568	1.672	-18,2	54,0
Julio	603	1.019	2.430	6.384	303,1	526,7
Agosto	296	682	4.360	11.647	1.373,1	1.606,6
Septiembre	572	1.400	3.337	8.201	482,9	485,9
Octubre	512	1.064	1.649	3.865	222,1	263,2
Noviembre	1.247	2.477	1.086	2.850	-12,9	15,1
Diciembre	1.468	3.302	1.249	3.002	-14,9	-9,1
<b>Total Anual</b>	<b>7.377</b>	<b>13.921</b>	<b>24.542</b>	<b>62.194</b>	<b>232,7</b>	<b>346,8</b>

Fuente: elaborado por Área Avícola, Dir. de Porcinos, Aves y Animales de Granja – SAGyP, MECON con datos de INDEC. Pollo trozado y procesado: NCM 0207.14 y 1602.32.



### Importaciones de Productos Avícolas Comestibles por Tipo y Origen 2025 en miles de tn

Productos	Brasil	Resto	Total
Pollo Procesado	6.207	1,69	6.209
Pollo Trozado	18.334	0,01	18.334
<b>Total</b>	<b>24.541</b>	<b>1,71</b>	<b>24.542</b>

Fuente: elaborado por Área Avícola, Dir. de Porcinos, Aves y Animales de Granja– SAGyP, MECON con datos de INDEC. Pollo trozado y procesado: NCM 0207.14 y 1602.32

### Importaciones de Productos Avícolas Comestibles por Tipo y Origen 2025 en miles de U\$S CIF

Productos	Brasil	Resto	Total
Pollo Procesado	17.479	12,92	17.492
Pollo Trozado	44.702	0,01	44.702
<b>Total</b>	<b>62.181</b>	<b>12,93</b>	<b>62.194</b>

Fuente: elaborado por Área Avícola, Dir. de Porcinos, Aves y Animales de Granja– SAGyP, MECON con datos de INDEC. Pollo trozado y procesado NCM 0207.14 y 1602.3

### Balanza Comercial Productos y Subproductos Avícolas 2024 – 2025

Rubro	Exportaciones Miles de U\$S FOB		Importaciones Miles de U\$S CIF		Balanza comercial Miles de U\$S		Balanza Comercial 2025-2024	
	2024	2025	2024	2025	2024	2025	Diferencia Miles U\$S	Variación %
Pollo Trozado + Menudencias	122.183	134.525	5.452	44.702	116.730	89.824	-26.907	-23,1
Pollo Entero + Procesado	98.741	84.832	8.469	17.492	90.272	67.340	-22.932	-25,4
Huevo y Ovoproductos	28.225	28.082	191	372	28.035	27.710	-325	-1,2
Subproductos, Aves vivas y HF*	17.987	17.020	22.600	24.168	-4.612	-7.148	-2.536	-6,9
<b>Total</b>	<b>267.136</b>	<b>264.459</b>	<b>36.711</b>	<b>86.734</b>	<b>230.425</b>	<b>177.726</b>	<b>-52.699</b>	<b>-22,9</b>

Fuente: elaborado por Área Avícola, Dir. de Porcinos, Aves y Animales de Granja– SAGyP, MECON con datos de INDEC, SENASA y Trademap. \* HF: huevos fértiles

## 6. Consumo de Carne Aviar

El consumo per cápita de carne aviar promedio móvil registrado durante el año 2025 alcanzó 47,70 kg/habitante/año, 3,4 % en relación con el año 2024.

En 2025 el consumo de carne bovina fue 49,9 kg/cápita/año<sup>9</sup>, 2,9% superior que el del año 2024, en tanto, el de carne porcina alcanzó 18,9 kg/cápita/año<sup>10</sup>, 8,4% de aumento respecto al año anterior.

Considerando las tres carnes citadas, el consumo total de carne asciende a 116,5 kg/cap/año e incluyendo el aporte del huevo, el consumo de proteína animal alcanzó 141,6 kg por persona por año.

<sup>9</sup> Fuente: Coordinación de Análisis Pecuuario. SSPAyF. SAGyP, MECON.

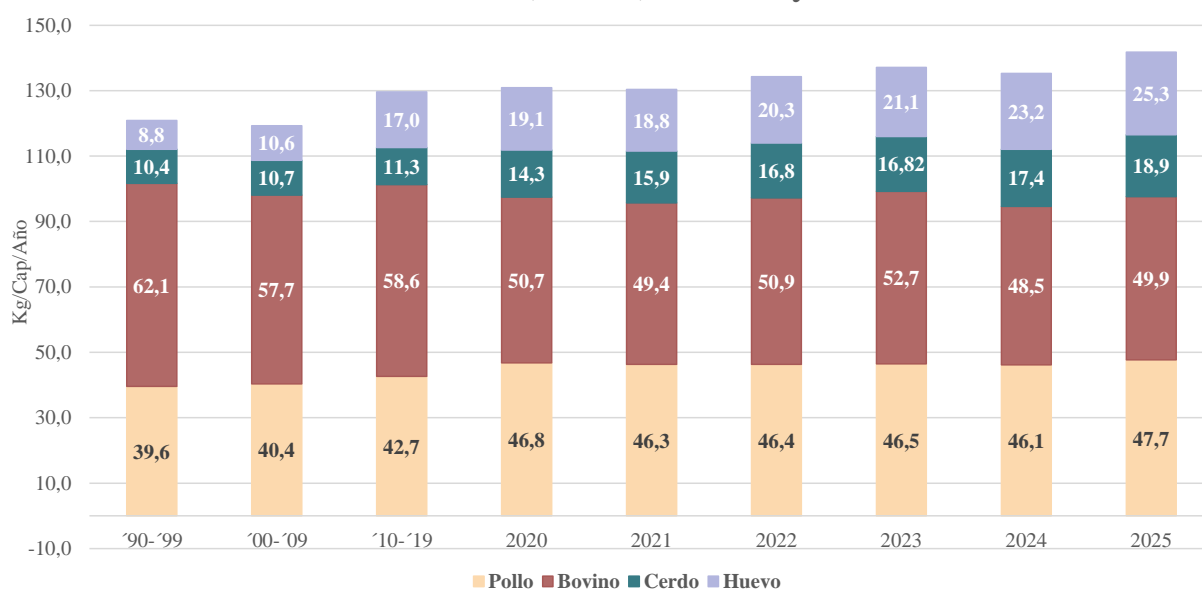
<sup>10</sup> Fuente: Área Porcinos, Dir. de Porcinos, Aves y Animales de Granja. SSPAyF. SAGyP, MECON



## Consumo Per Cápita Promedio Móvil de Carne Aviar

Año/Mes	2024	2025	2025/2024
			Variación %
Enero	46,75	46,16	-1,26
Febrero	46,88	46,59	-0,62
Marzo	46,35	46,80	0,97
Abril	46,31	46,93	1,34
Mayo	46,26	46,82	1,21
Junio	45,67	46,97	2,86
Julio	46,17	46,95	1,69
Agosto	45,96	46,84	1,91
Septiembre	45,95	47,29	2,92
Octubre	45,97	47,72	3,79
Noviembre	45,83	47,68	4,04
Diciembre	46,14	47,70	3,39
<b>Consumo Anual</b>	<b>46,14</b>	<b>47,70</b>	<b>3,39</b>

Fuente: elaborado por Área Avícola, Dir. de Porcinos, Aves y Animales de Granja– SAGyP, MECON. Consumo Aparente Total: producción + impo - expo. No incluye variaciones de stock de un mes a otro ni de un año a otro.

Consumo de Proteína Animal en la Argentina  
Carne Bovina, Aviar, Porcina y Huevo

Fuente: elaborado por Área Avícola, Dir. de Porcinos, Aves y Animales de Granja –SAGyP, MECON.



## 7. Precios del Pollo

El precio promedio del pollo eviscerado nivel mayorista en 2025 alcanzó un valor de 2.252,2 \$/kg, lo que representó 27,7 % de aumento respecto al año 2024.

### Precio del Pollo Eviscerado Nivel Mayorista \$/kg

Año	2024	2025	2025/2024
Mes	\$ / Kg		Variación %
Enero	1.118,9	1.742,1	55,7
Febrero	1.430,1	1.941,2	35,7
Marzo	1.604,2	2.374,4	48,0
Abril	1.767,4	2.535,1	43,4
Mayo	1.698,8	2.294,1	35,0
Junio	1.680,9	2.468,3	46,9
Julio	1.709,2	2.562,7	49,9
Agosto	2.005,3	2.280,6	13,7
Septiembre	1.959,0	2.040,3	4,1
Octubre	1.941,6	2.007,4	3,4
Noviembre	2.113,1	2.104,1	-0,4
Diciembre	2.132,1	2.676,5	25,5
<b>Promedio Anual</b>	<b>1.763,4</b>	<b>2.252,2</b>	<b>27,7</b>

Fuente: Cátedra Avícola. Precios corrientes sin IVA tomados por cajón de 20 kg.

De acuerdo con los datos de INDEC, el precio promedio del pollo nivel consumidor en 2025 se ubicó en 3.608,9 \$/kg, registrando un incremento de 36,4 % en comparación con el promedio 2024.

### Precio del Pollo Eviscerado Nivel Consumidor \$/kg

Año	2024	2025	2025/2024
Mes	\$ / Kg		Variación %
Enero	1.882,7	3.084,5	63,8
Febrero	2.094,9	3.096,3	47,8
Marzo	2.370,3	3.417,4	44,2
Abril	2.565,0	3.717,8	44,9
Mayo	2.598,1	3.734,9	43,8
Junio	2.602,3	3.709,9	42,6
Julio	2.659,1	3.910,0	47,0
Agosto	2.853,7	3.848,3	34,9
Septiembre	3.002,3	3.722,8	24,0
Octubre	2.982,1	3.681,6	23,5
Noviembre	3.007,4	3.643,0	21,1
Diciembre	3.138,9	3.740,3	19,2
<b>Promedio Anual</b>	<b>2.646,4</b>	<b>3.608,9</b>	<b>36,4</b>

Fuente: INDEC, precio del pollo eviscerado con IVA.



## 8. Relación Maíz/Pollo

*La relación Maíz/Pollo es el cociente entre el precio del pollo (nivel mayorista) y el precio del maíz (Rosario) e indica la cantidad de maíz que se puede adquirir con el valor de 1 kg de pollo.*

Durante el año 2025 la relación se ubicó en 9,9, 9,15 % por debajo del valor del año 2024 como resultado de un menor aumento del precio promedio anual del pollo (36,4 %) en relación con el aumento del precio promedio anual del maíz (41,2 %).

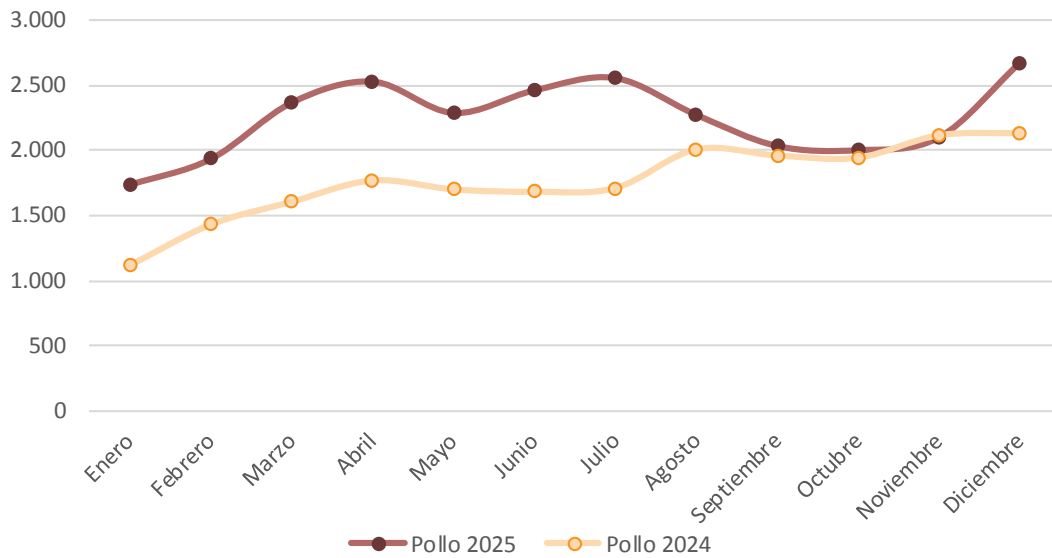
Relación Maíz/Pollo

Año Mes	2024	2025
Enero	7,2	8,4
Febrero	9,9	8,9
Marzo	10,9	11,4
Abril	11,6	11,3
Mayo	10,5	10,9
Junio	10,3	12,2
Julio	11,0	11,7
Agosto	12,5	9,9
Septiembre	11,6	8,2
Octubre	10,8	7,9
Noviembre	11,5	8,0
Diciembre	11,7	9,7
<b>Promedio</b>	<b>10,8</b>	<b>9,9</b>

Fuente: elaborado por Área Avícola, Dir. de Porcinos, Aves y Animales de Granja –SAGyP, MECON con datos de Bolsa de Comercio Rosario (Precio Maíz: Mercado a Término Rosario; Precio pollo: nivel mayorista Catedra Avícola).

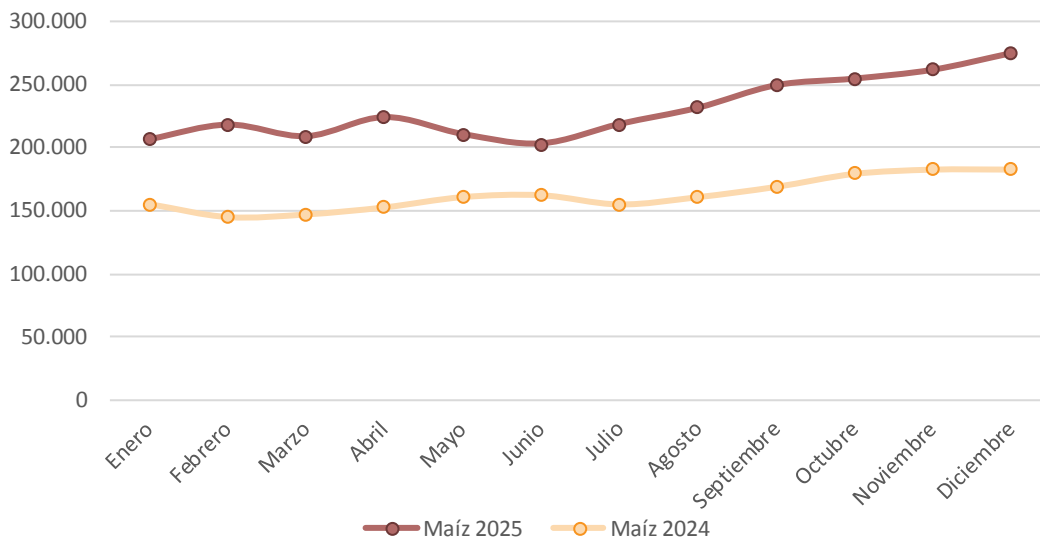


### Precio del Pollo Eviscerado 2024 – 2025



Fuente: elaborado por Área Avícola, Dir. de Porcinos, Aves y Animales de Granja - SAGyP, MECON con datos de Cátedra Avícola.

### Precio del Maíz Pizarra 2024 – 2025



Fuente: elaborado por Área Avícola, Dir. de Porcinos, Aves y Animales de Granja - SAGyP, MECON con datos de Bolsa de Comercio Rosario, Mercado a Término Rosario.



## 9. Producción y Consumo de Huevos

La producción estimada de huevos en 2025 alcanzó 18.970 millones de unidades, aumentando 8,8 % respecto al volumen de huevos producidos en 2024 de acuerdo con datos de CAPIA<sup>11</sup>; en tanto, el consumo de huevos se incrementó 8,6 % respecto al año anterior, calculándose en 401 huevos/cápita/año.

## 10. Industrialización de Huevos

La cantidad de huevos ingresados en plantas industrializadoras con habilitación de SENASA durante el año 2025 aumentó 2,7 % en comparación con el año 2024, alcanzando 1.100 millones de huevos. Los mismos fueron industrializados en 14 plantas con habilitación nacional de SENASA, que operan en: Buenos Aires (6 plantas), Santa Fe (3), Córdoba (2), Entre Ríos (1) y Ciudad Autónoma de Buenos Aires (2).

### Producción de Huevos con Destino a Industrialización

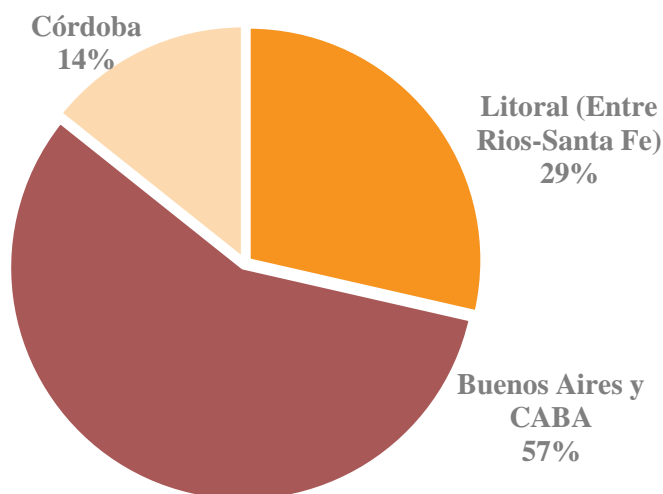
Año Mes	2024 Miles de huevos	2025	2025/2024 Variación %
Enero	105.272	105.594	0,3
Febrero	92.257	84.436	-8,5
Marzo	91.813	83.485	-9,1
Abril	92.795	81.835	-11,8
Mayo	94.943	92.953	-2,1
Junio	74.850	85.725	14,5
Julio	79.183	89.464	13,0
Agosto	90.702	91.407	0,8
Septiembre	86.250	96.459	11,8
Octubre	88.170	103.423	17,3
Noviembre	92.954	91.912	-1,1
Diciembre	82.963	94.094	13,4
<b>Total Anual</b>	<b>1.072.151</b>	<b>1.100.785</b>	<b>2,7</b>

Fuente: elaborado por Área Avícola, Dir. de Porcinos, Aves y Animales de Granja– SAGyP, MECON con datos de SENASA.

<sup>11</sup> Cámara Argentina de Productores Avícolas



## Distribución Provincial de Plantas Industrializadoras de Huevos



Fuente: elaborado por Área Avícola, Dir. de Porcinos, Aves y Animales de Granja– SAGyP, MECON con datos de SENASA.

## 11. Exportaciones de Huevo Industrializado

Durante el año 2025 las exportaciones de huevos y ovoproductos alcanzaron un volumen de 4.161 tn (peso producto) por un valor de 28 millones de U\$S FOB, registrando un incremento de 7,9 % en volumen y una reducción de 0,5 % en valor. Dentro del conjunto de ovoproductos, en términos de volumen los envíos de albúmina aumentaron 10,1 %, en tanto el huevo industrializado y la yema disminuyeron 7% y 45% respectivamente. En 2025 se retomaron las exportaciones de huevo fresco en cáscara.

### Exportaciones de Huevo fresco e Industrializado 2024 – 2025

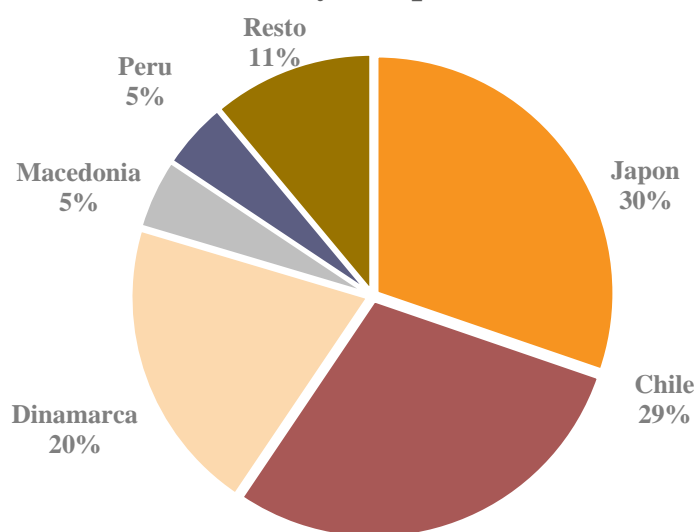
Año	Huevo y Ovoproductos	
	Tn	Mil U\$S
Total 2025	4.161	28.082
Total 2024	3.856	28.225
Dif %25/24	7,9	-0,5

Fuente: elaborado por Área Avícola, Dir. de Porcinos, Aves y Animales de Granja– SAGYP, MECON con datos de INDEC, SENASA y Trademap.  
Incluye Huevo fresco, huevo industrializado, yema y albúmina en polvo: NCM 0407, 0408 y 3502, toneladas peso producto.



Los principales destinos de exportación de los huevos y ovoproductos fueron: Japón 30 %, Chile 29 %, Dinamarca 20 %, Macedonia 5 % y Perú 5 %. El resto se distribuye entre: Austria, Ecuador, Uruguay, Colombia, Costa Rica y otros países.

### Participación de los Principales Destinos de las Exportaciones en volumen de Huevos y Ovoproductos en 2025



Fuente: elaborado por Área Avícola, Dir. de Porcinos, Aves y Animales de Granja –SAGyP, MECON con datos de INDEC, SENASA y Trademap.

## 12. Importaciones de Huevo Industrializado

Las importaciones de huevo industrializado en polvo en 2025 totalizaron 89,1 toneladas por un valor de 369,5 mil U\$S CIF registrando un aumento de 268,5 % y 96,3 % respectivamente en comparación con los datos de 2024, de acuerdo con los datos de INDEC.

El grueso de lo ingresado provino de Brasil y Estados Unidos. También se registraron 5,9 kg de albúmina en polvo por 2.120 U\$S CIF, originaria de ambos destinos.



## 13. Precios de la Docena de Huevos

El precio de la docena de huevos a nivel mayorista promedió 1.993,8 \$/doc, observándose un aumento de 46,3 % respecto del valor del año 2024.

### Precio de la Docena de Huevos Nivel Mayorista

Año Mes	2024 \$/ Docena	2025	2025/2024 Variación %
Enero	838,3	1.622,2	93,5
Febrero	1.011,1	1.652,8	63,5
Marzo	1.308,3	1.854,8	41,8
Abril	1.308,3	2.300,4	75,8
Mayo	1.308,3	2.308,3	76,4
Junio	1.343,1	2.308,3	71,9
Julio	1.430,3	2.147,3	50,1
Agosto	1.444,4	2.032,2	40,7
Septiembre	1.544,4	1.972,2	27,7
Octubre	1.576,3	1.968,7	24,9
Noviembre	1.622,2	1.933,3	19,2
Diciembre	1.622,2	1.824,4	12,5
<b>Promedio Anual</b>	<b>1.363,1</b>	<b>1.993,8</b>	<b>46,3</b>

Fuente: elaborado por Área Avícola, Dir. de Porcinos, Aves y Animales de Granja– SAGyP, MECON con datos de Cátedra Avícola. Huevos Blancos, Buenos Aires. IVA Incluido.

De acuerdo con la información del INDEC el precio de la docena de huevos nivel minorista promedió 3.821,6 \$/docena, + 45,5 % respecto al año 2024.



### Precio de la Docena de Huevos Nivel Minorista

Año Mes	2024 \$/ Docena	2025	2025/2024 Variación %
Enero	1.846,0	3.161,8	71,3
Febrero	1.993,2	3.229,4	62,0
Marzo	2.407,0	3.492,7	45,1
Abril	2.559,8	3.928,6	53,5
Mayo	2.573,9	4.017,9	56,1
Junio	2.576,5	4.036,7	56,7
Julio	2.654,9	4.032,3	51,9
Agosto	2.732,1	3.971,6	45,4
Septiembre	2.848,0	3.987,3	40,0
Octubre	3.038,1	4.050,4	33,3
Noviembre	3.114,3	3.964,0	27,3
Diciembre	3.163,4	3.985,8	26,0
<b>Promedio Anual</b>	<b>2.625,6</b>	<b>3.821,6</b>	<b>45,5</b>

Fuente: elaborado por Área Avícola, Dir. de Porcinos, Aves y Animales de Granja– SAGyP, MECON con datos de INDEC, Sistema de Índices de Precios Minoristas. IVA Incluido. Huevos blancos, grandes y medianos.

## 14. Relación Maíz/Huevo

*La relación Maíz/Huevo es el cociente entre el precio del huevo (nivel mayorista) y el precio del maíz (Rosario) e indica la cantidad de maíz que se puede adquirir con el valor de 1 docena de huevos.*

Durante el año 2025 la relación Maíz/Huevo alcanzó un valor de 8,7, superando 4,4 % al promedio del 2024 (8,3) como resultado de un mayor aumento del precio en la docena de huevos (46,3 %) en relación con el incremento del precio del maíz (41,2 %).

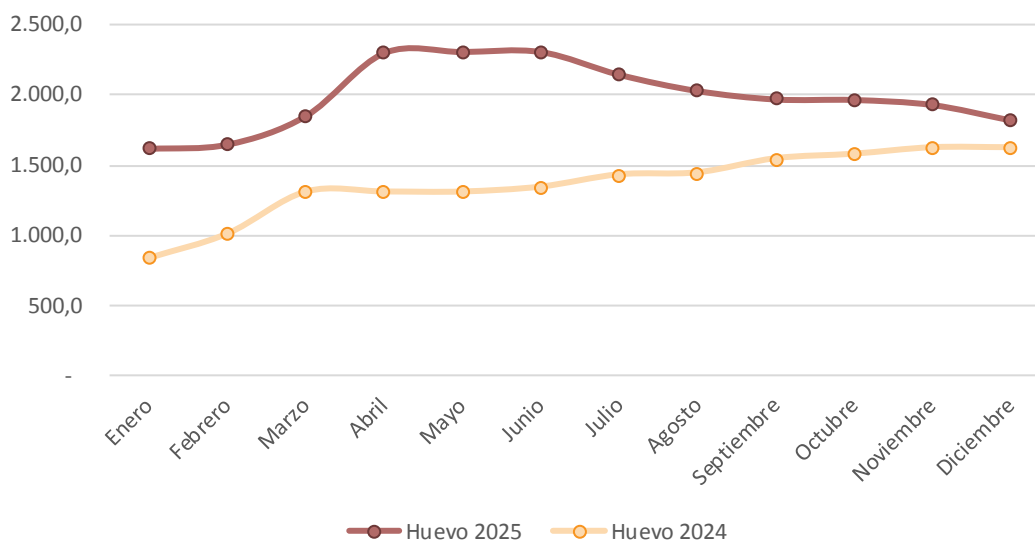


### Relación Maíz/Huevo

Año Mes	2024	2025
Enero	5,4	7,9
Febrero	7,0	7,6
Marzo	8,9	8,9
Abril	8,6	10,3
Mayo	8,1	11,0
Junio	8,3	11,4
Julio	9,2	9,8
Agosto	9,0	8,8
Septiembre	9,1	7,9
Octubre	8,8	6,8
Noviembre	8,9	7,4
Diciembre	8,8	6,6
<b>Promedio Anual</b>	<b>8,3</b>	<b>8,7</b>

Fuente: elaborado por Área Avícola, Dir. de Porcinos, Aves y Animales de Granja– SAGyP, MECON con datos de Cátedra Avícola y Cámara Comercio de Rosario. Cociente entre el precio de la docena de huevos al productor (Cátedra Avícola) y el precio del maíz (Cámara de Comercio de Rosario).

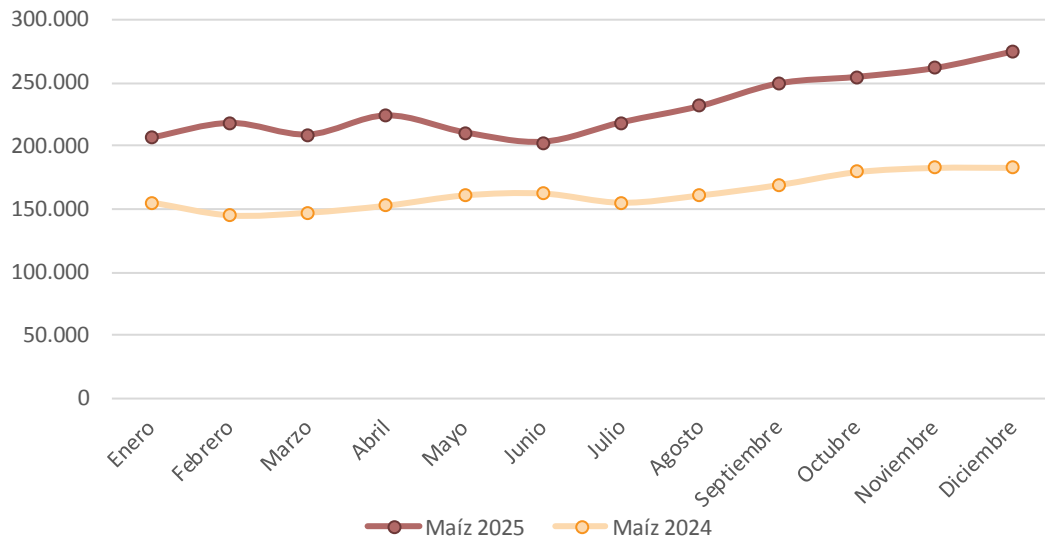
### Precio del Huevo Nivel Mayorista 2024 – 2025



Fuente: elaborado por Área Avícola, Dir. de Porcinos, Aves y Animales de Granja– SAGYP, MECON con datos de Cátedra Avícola.



### Precio del Maíz Pizarra 2024 – 2025



Fuente: elaborado por Área Avícola, Dir. de Porcinos, Aves y Animales de Granja– SAGyP, MECON con datos de Bolsa de Comercio de Rosario.



## Anexo

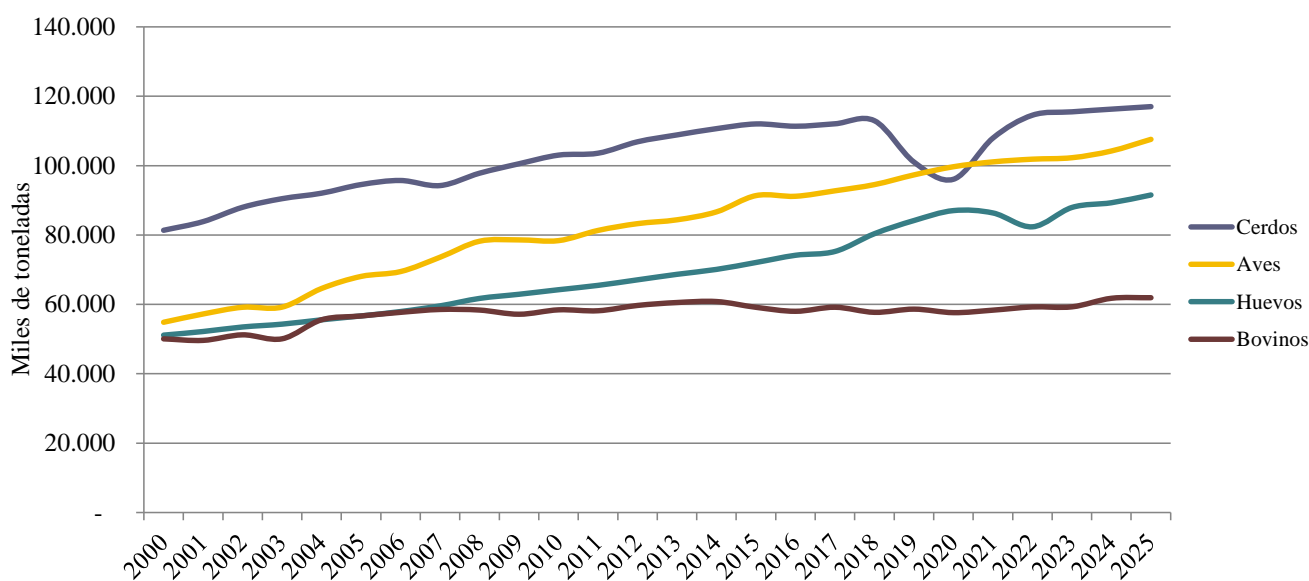
### 15. Producción Mundial de Proteína Animal

La producción mundial de carnes para el año 2025 fue de 286,3 millones de tn 1,48 % mayor que la del año 2024.

La misma se distribuyó de la siguiente manera: 116,9 millones de tn de carne porcina, 107,5 millones de tn de carne aviar y 61,9 millones de tn de carne bovina de acuerdo con datos del USDA<sup>12</sup>.

En relación a la producción mundial de huevos de acuerdo con los últimos datos disponibles de FAO, la misma se ubica en 89,3 millones de tn (2024) y se estima un aumento de 2,5% en 2025<sup>13</sup>, lo que podría significar un volumen de 91,5 millones de tn.

Producción Mundial de Proteína Animal 2000-2025



Fuente: elaborado por Área Avícola, Dir. de Porcinos, Aves y Animales de Granja SAGyP- MECON con datos de USDA y FAO.

<sup>12</sup> USDA: Departamento de Agricultura de EEUU. Livestock and Poultry: World Markets and Trade, Diciembre 2025.

<sup>13</sup> Global Egg Industry Outlook 2035, Rabobank.



## 15.1. Producción Mundial y Comercio Exterior de Carne Aviar

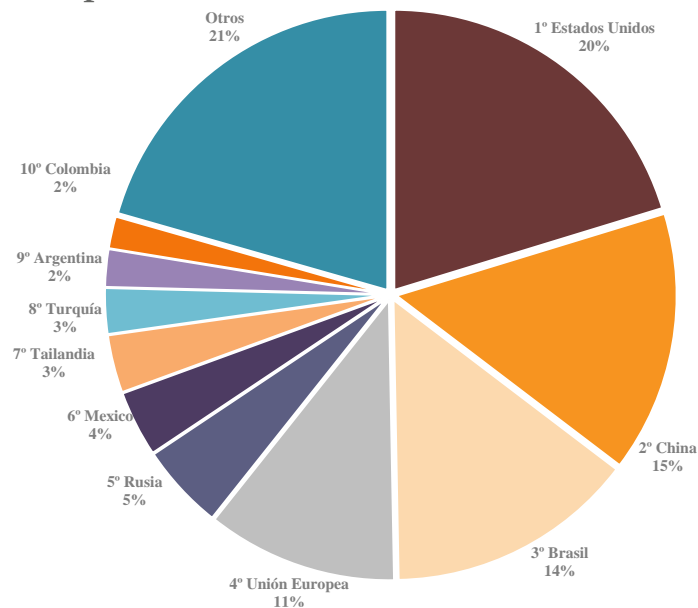
Durante 2025 la producción mundial de carne aviar alcanzó 107,5 millones de tn, lo que representa un aumento de 3,2 % en relación con los 104,2 millones de tn producidas en 2024.

### Principales Países Productores de Carne Aviar

País	2025 miles de Tn	%
1° Estados Unidos	21.812	20,3
2° China	16.200	15,1
3° Brasil	15.450	14,4
4° Unión Europea	11.820	11,0
5° Rusia	5.300	4,9
6° Mexico	4.085	3,8
7° Tailandia	3.590	3,3
8° Turquía	2.840	2,6
<b>9° Argentina</b>	<b>2.337</b>	<b>2,2</b>
10° Colombia	1.990	1,9
Otros	22.130	20,6
<b>Total</b>	<b>107.554</b>	<b>100</b>

Fuente: elaborado por Área Avícola, Dir. de Porcinos, Aves y Animales de Granja SAGyP- MECON con datos de USDA y SAGyP (Argentina).

### Principales Productores de Carne Aviar



Fuente: elaborado por Área Avícola, Dir. de Porcinos, Aves y Animales de Granja SAGyP- MECON con datos de USDA.

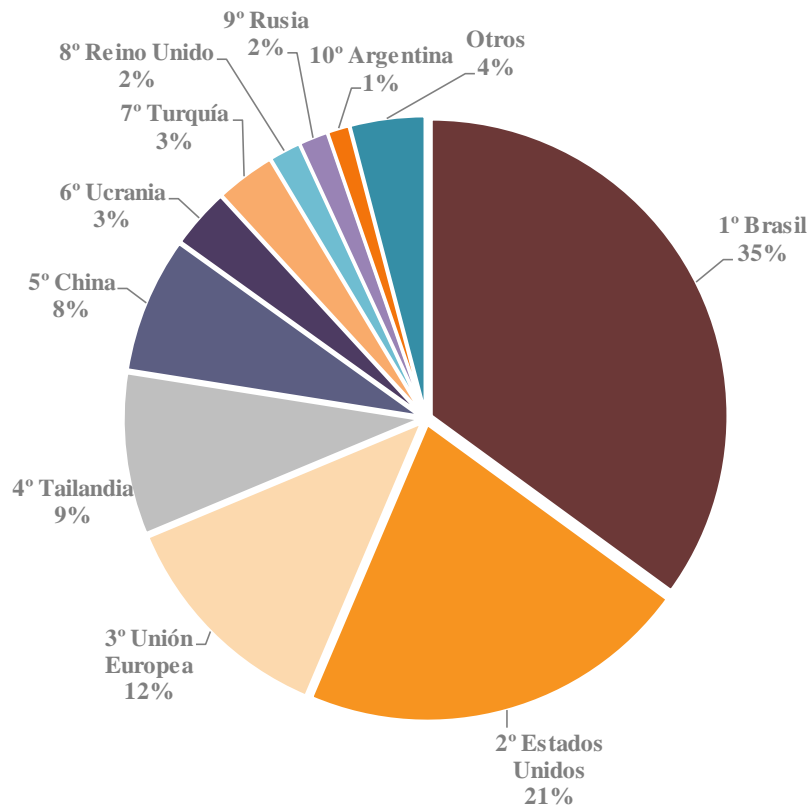


### Principales Países Exportadores de Carne Aviar

País	2025 miles de Tn	%
1° Brasil	4.975	35,0
2° Estados Unidos	3.034	21,4
3° Unión Europea	1.750	12,3
4° Tailandia	1.250	8,8
5° China	1.050	7,4
6° Ucrania	465	3,3
7° Turquía	460	3,2
8° Reino Unido	245	1,7
9° Rusia	225	1,6
<b>10° Argentina</b>	<b>170</b>	<b>1,2</b>
Otros	580	4,1
<b>Total</b>	<b>14.204</b>	<b>100</b>

Fuente: elaborado por Área Avícola, Dir. de Porcinos, Aves y Animales de Granja SAGyP- MECON con datos de USDA y SAGyP (Argentina).

### Principales Países Exportadores de Carne Aviar



Fuente: elaborado por Área Avícola, Dir. de Porcinos, Aves y Animales de Granja SAGyP- MECON con datos de USDA y SAGyP (Argentina).

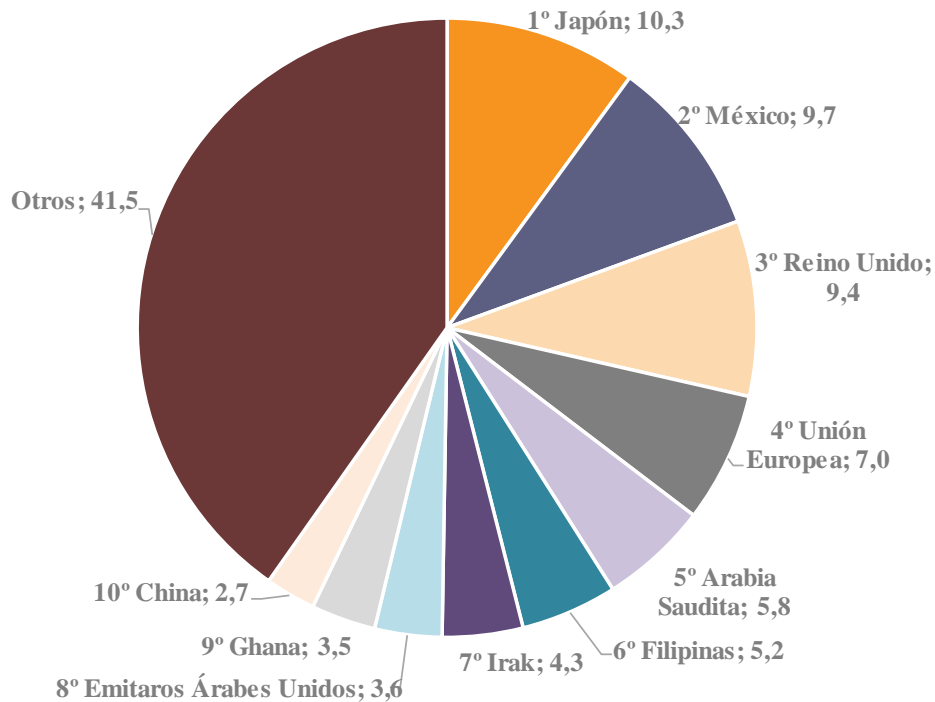


### Principales Países Importadores de Carne Aviar

País	2025 miles de Tn	%
1° Japón	1.145	10,3
2° México	1.070	9,7
3° Reino Unido	1.045	9,4
4° Unión Europea	775	7,0
5° Arabia Saudita	645	5,8
6° Filipinas	575	5,2
7° Irak	480	4,3
8° Emitaros Árabes Unidos	400	3,6
9° Ghana	385	3,5
10° China	300	2,7
Otros	4.591	41,5
<b>Total</b>	<b>11.485</b>	<b>100</b>

Fuente: elaborado por Área Avícola, Dir. de Porcinos, Aves y Animales de Granja SAGyP- MECON con datos de USDA

### Principales Países Importadores de Carne Aviar



Fuente: elaborado por Área Avícola, Dir. de Porcinos, Aves y Animales de Granja SAGyP- MECON con datos de USDA.



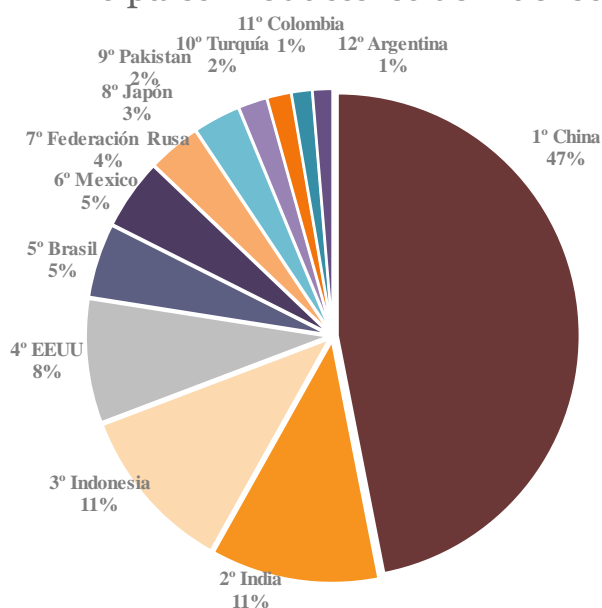
## 15.2. Producción Mundial de Huevos

### Principales Productores de Huevos

Países	Miles de huevos	%
1° China	617.136.000	35,7
2° India	147.307.000	8,5
3° Indonesia	146.207.851	8,4
4° EEUU	108.514.900	6,3
5° Brasil	64.913.148	3,8
6° Mexico	61.699.519	3,6
7° Federación Rusa	46.356.680	2,7
8° Japón	41.344.383	2,4
9° Pakistan	25.211.000	1,5
10° Turquía	21.155.089	1,2
11° Colombia	18.019.894	1,0
<b>12° Argentina</b>	<b>17.432.000</b>	<b>1,0</b>
13° Bangladesh	16.624.800	1,0
14° Nigeria	16.450.207	1,0
15° Filipinas	16.307.889	0,9
Otros	366.327.887	21,2
<b>Total</b>	<b>1.731.008.247</b>	<b>100</b>

Fuente: elaborado por Área Avícola, Dir. de Porcinos, Aves y Animales de Granja SAGyP- MECON con datos de FAO 2024, últimos disponibles a la fecha de la publicación de este Anuario. Observar en el punto 8. de este Anuario que en 2025 Argentina produjo 18.970 millones de unidades.

### Principales Productores de Huevos



Fuente: elaborado por Área Avícola, Dir. de Porcinos, Aves y Animales de Granja – SSPAyF – SAGyP- MECON con datos de FAO 2024.



## 16. Publicaciones Periódicas

- Información Estadística

<https://www.magyp.gob.ar/sitio/areas/aves/estadistica/carne/index.php>

<https://www.magyp.gob.ar/sitio/areas/aves/estadistica/huevos/index.php>

- Índice de Costo de Producción Sistema Integrado

<https://www.magyp.gob.ar/sitio/areas/aves/indice/index2.php?accion=imp>

- Anuarios

<https://www.magyp.gob.ar/sitio/areas/aves/informes/boletines/index.php>

- RENA VI

<https://www.magyp.gob.ar/sitio/areas/aves/renavi/>

- Relevamiento de Granjas

<https://www.magyp.gob.ar/sitio/areas/aves/encuesta/>

- Superficie Cubierta y Capacidad Instalada – Pollos

[250000 Relevamiento Granjas Pollos SAGyP - Superficie cubierta y Capacidad Instalada.pdf](#)

- Buenas Prácticas de Manejo y Utilización de Cama de Pollo y Guano de Gallina

[https://www.magyp.gob.ar/sitio/areas/aves/informes/otros/archivos//151216\\_Buenas%20Practicas%20de%20Manejo%20y%20Utilizacion%20de%20Cama%20de%20Pollo%20y%20Guano%20de%20Gallina.pdf](https://www.magyp.gob.ar/sitio/areas/aves/informes/otros/archivos//151216_Buenas%20Practicas%20de%20Manejo%20y%20Utilizacion%20de%20Cama%20de%20Pollo%20y%20Guano%20de%20Gallina.pdf)

- Valor Agronómico del Guano de Gallina

[https://www.magyp.gob.ar/sitio/areas/aves/informes/otros/archivos//190430\\_Valor%20Agronomico%20Guano%20gallina%202019.pdf](https://www.magyp.gob.ar/sitio/areas/aves/informes/otros/archivos//190430_Valor%20Agronomico%20Guano%20gallina%202019.pdf)

- Valor Agronómico de la Cama de Pollo

[https://www.magyp.gob.ar/sitio/areas/aves/informes/otros/archivos//190430\\_Valor%20Agronomico%20Cama%20de%20pollo%202019.pdf](https://www.magyp.gob.ar/sitio/areas/aves/informes/otros/archivos//190430_Valor%20Agronomico%20Cama%20de%20pollo%202019.pdf)

- Otros Informes

<https://www.magyp.gob.ar/sitio/areas/aves/informes/otros/index.php>



## **MINISTERIO DE ECONOMIA**

Lic. Luis Andrés Caputo

## **SECRETARIA DE AGRICULTURA, GANADERIA Y PESCA**

Abg. Sergio Iraeta

## **SUBSECRETARIA DE PRODUCCION AGROPECUARIA Y FORESTAL**

Ing. Manuel Chiappe

## **DIRECCION NACIONAL DE PRODUCCIÓN GANADERA**

M.Vet. Silvio Marchetti

## **DIRECCION DE PORCINOS, AVES Y ANIMALES DE GRANJA**

Ing. Agr. Karina Lamelas

## **AREA AVICOLA**

Lic. Ernestina Oliva e Ing. Zoot. Gisela Mair



